

Brechas de género, interseccionalidad y estrategias para la participación

Teresa Valdés E.
Diciembre 2023

Abordaré 3 grandes temas

1. **Introducción y conceptos**
2. **Algunos indicadores de brechas de género e interseccionalidad**
3. **Algunos caminos para la participación**

1. Introducción y conceptos

La sociedad en que vivimos

Vivimos en una sociedad heterogénea pero, sobre todo, desigual

- Etnias: pueblos originarios y afrodescendiente
- Clase: socioeconómico, distribución del poder (económico, político, social, cultural)
- Lugar de residencia: urbana, rural
- Generaciones
- Género: sexo, orientación sexual, identidades sexo-genéricas

- Chile, al igual que toda la región latinoamericana heredó de los españoles un orden social y cultural patriarcal que ha orientado hasta hoy las relaciones entre mujeres y hombres.
- Se trata de un “orden de género” que, sobre las diferencias biológicas de los sexos femenino y masculino, ha construido una división del trabajo, con el trabajo productivo remunerado asignado a los hombres y los quehaceres reproductivos y de cuidado –no remunerados- que permiten y facilitan la disponibilidad de los varones en el mercado de trabajo, asignado a las mujeres.

- Un orden con una asignación diferenciada de esferas de acción, la esfera pública para los varones –el lugar de la historia, la política y el mercado- y la esfera privada para las mujeres –el lugar de los afectos, de la reproducción social y de los cuidados-, con roles, conductas e identidades aceptables para cada uno de ellos, de forma binaria heterosexual, es decir, excluyendo toda manifestación de diversidad sexual y de género.
- La jerarquización y la valoración privilegiada de lo masculino sobre lo femenino se han traducido, a lo largo de la historia, en profundas desigualdades y discriminaciones de género, en la tutela sobre los cuerpos y las vidas de las mujeres como reproductoras de la especie, y en la discriminación de las disidencias sexuales, una verdadera violencia estructural.

Desigualdades, brechas e interseccionalidad

- Las **desigualdades** entre mujeres y hombres, las discriminaciones resultantes del orden de género y sus relaciones de poder, se expresan en **brechas de género**, distancias en cuanto al acceso a derechos, recursos u oportunidades.
- Las brechas de género se pueden cuantificar con indicadores concretos para calcular la desigualdad en un ámbito específico, muestran la distancia que hace falta recorrer para alcanzar la igualdad.

- La **interseccionalidad**, por su parte, busca dar cuenta de cómo se entrecruzan los diferentes ejes de desigualdad social, cómo se articulan en niveles múltiples y simultáneos dando origen a modalidades de exclusiones, desigualdad y formación de personas específicas en un contexto determinado.
- El género, la etapa en el ciclo vital, la raza y la clase social tienden a dar forma a la vida de la mayoría de las personas en la mayoría de los contextos sociales, mientras que hay otras divisiones sociales como la pertenencia a un pueblo originario, el lugar de residencia, la orientación sexual, la identidad de género, la condición de migrante, de discapacidad, de privación de libertad, que generan desigualdad y discriminación que son cruciales para esas personas.
- Necesitan el reconocimiento y el abordaje si lo que interesa es la justicia social y la igualdad efectiva en el acceso a los derechos.

Condiciones de vulnerabilidad a ser discriminadas

- La edad: niños, niñas y adolescentes; el envejecimiento, cuando la persona adulta mayor encuentra especiales dificultades, atendiendo a sus capacidades funcionales, para ejercitar sus derechos o acceder a recursos
- la discapacidad: deficiencia física, mental o sensorial, ya sea de naturaleza permanente o temporal, que limita la capacidad de ejercer una o más actividades esenciales de la vida diaria, que puede ser causada o agravada por el entorno económico y social. (seguridad, movilidad, comodidad, comprensión, privacidad y comunicación)
- La pertenencia a comunidades indígenas
- La migración y desplazamientos internos
- La pobreza constituye una causa de exclusión social, tanto en el plano económico como en los planos social y cultural
- La pertenencia a minorías (étnica, religiosa o lingüística)
- La privación de libertad
- Las personas que habitan en zonas rezagadas

Las des/igualdades de género

El orden de género da origen a numerosas desigualdades, que se entrecruzan con otros ejes de diferenciación social –interseccionalidad-, y tiene consecuencias negativas en la vida de mujeres y de los hombres.

Entre otros en:

- Pobreza económica y pobreza de tiempo
- Niveles de escolaridad y tipos de estudios
- Participación laboral
- Ingresos por trabajo
- Uso del tiempo
- Salud
- Violencia de género
- Participación social y política

2. Algunos indicadores de brechas de género e interseccionalidad

Chile: Índice Global de Brecha de Género

Chile - Índice Global de la Brecha de Género		
Fecha	Ranking de la Brecha de Género	Índice de la Brecha de Género
2023	27°	0,7770
2022	47°	0,7360
2021	70°	0,7160
2020	57°	0,7230
2018	54°	0,7170
2017	63°	0,7040
2016	70°	0,6994
2015	73°	0,6980
2014	66°	0,6975
2013	91°	0,6670
2012	87°	0,6676
2011	46°	0,7030
2010	48°	0,7013
2009	64°	0,6884
2008	65°	0,6818



- Aumento esperanza de vida al nacer de las mujeres, de 56 años (1950) a 82,2 (2020) (hombres 77,4)
- Reducción de la fecundidad de 5,6 (1960) a 1,3 hijos por mujer (2017)
- Reducción del tamaño familiar promedio, de 5 personas (1970) a 3,1 (2017)

Esperanza de Vida

ESPERANZA DE VIDA AL NACER POR SEXO Y BRECHA.

2010, 2015, 2020

AÑO	TOTAL	HOMBRES	MUJERES	BRECHA
2010	78,0	75,2	80,9	5,6
2015	79,01	76,5	81,7	5,2
2020	79,7	77,4	82,2	4,8

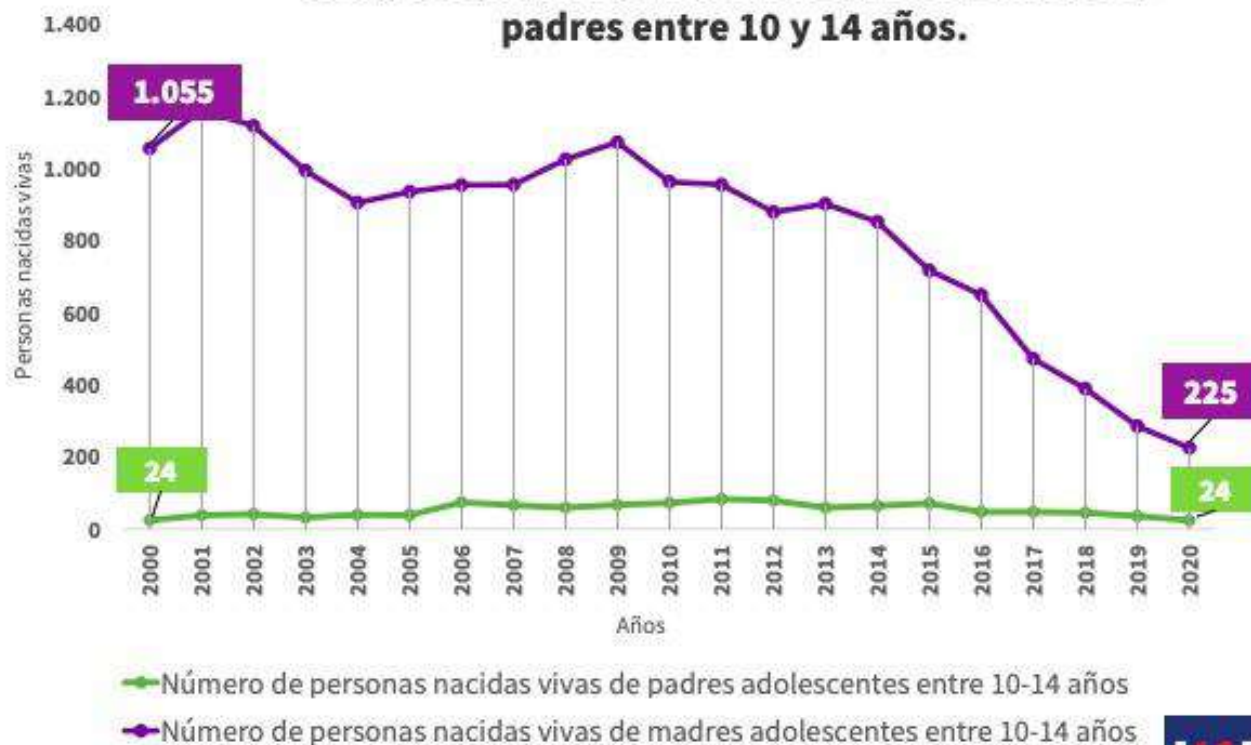


FUENTE: INE, Estimaciones y Proyecciones de Población 2002-2020.

* Número promedio de años que se espera pueda vivir una persona recién nacida.

EL NÚMERO DE NACIDAS Y NACIDOS VIVOS DE NIÑAS ENTRE 10 Y 14 AÑOS **HA DISMINUIDO EN UN 78,7% EN LOS ÚLTIMOS 20 AÑOS**

Número de personas nacidas vivas de madres y padres entre 10 y 14 años.



Infancia: corresponde al tramo de edad comprendido entre 10 y 14 años.

Adolescencia: corresponde al tramo de edad comprendido entre 15 a 19 años.

Fuente: Estadísticas Vitales 2020, INE - Chile.

Distribución de las personas según orientación sexual por sexo, 2015-2017

(Porcentaje, personas de 18 años y más)

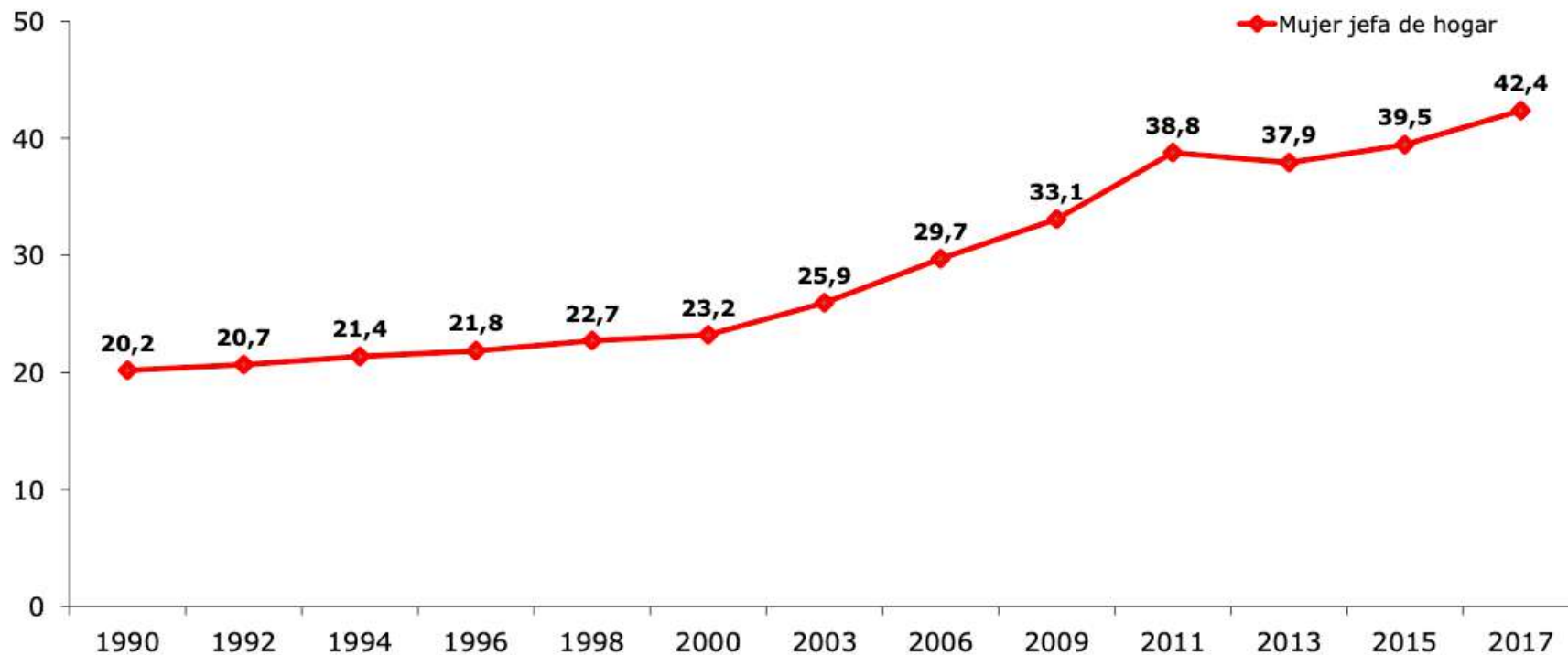
Orientación sexual	2015		2017	
	Hombres	Mujeres	Hombres	Mujeres
Heterosexual	97,9	99,1	97,7	98,2
Gay/Lesbiana	1,5	0,6	1,6	1,1
Bisexual	0,5	0,2	0,2	0,4
Otra	0,0	0,0	0,1	0,1
No sabe	0,0	0,0	0,4	0,3
Total	100,0	100,0	100,0	100,0

* Al 95% de confianza, las diferencias para los hombres entre 2015 y 2017 NO SON estadísticamente significativas para todas categorías de orientación sexual.

* Al 95% de confianza, las diferencias para las mujeres entre 2015 y 2017 NO SON estadísticamente significativa para la categoría bisexual y otra.

Porcentaje de hogares con una mujer como jefa de hogar (1990-2017)

(Porcentaje, hogares con una mujer jefa de hogar)



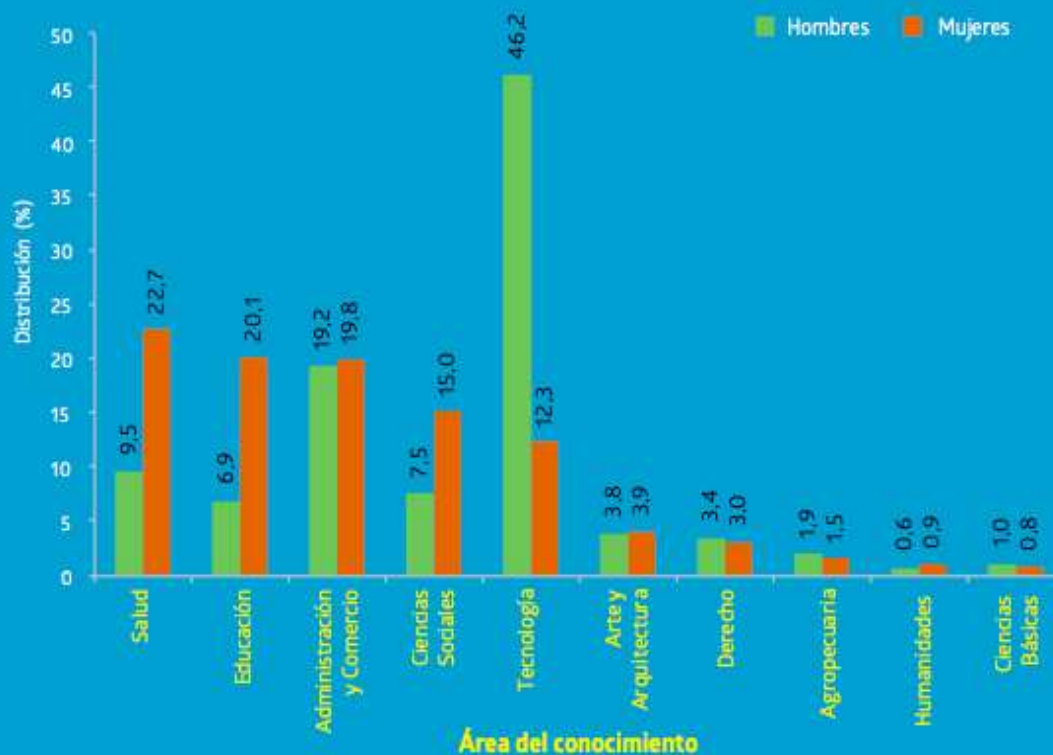
Diferencias en el porcentaje jefatura de hogar femenina 2015-2017: Al 95% de confianza, la diferencia entre los porcentajes de mujeres identificadas como jefa de hogar, entre los años 2015 y 2017, ES estadísticamente significativa.

Fuente: Ministerio de Desarrollo Social, Encuesta Casen 1990-2017.

¿Qué estudian las mujeres?

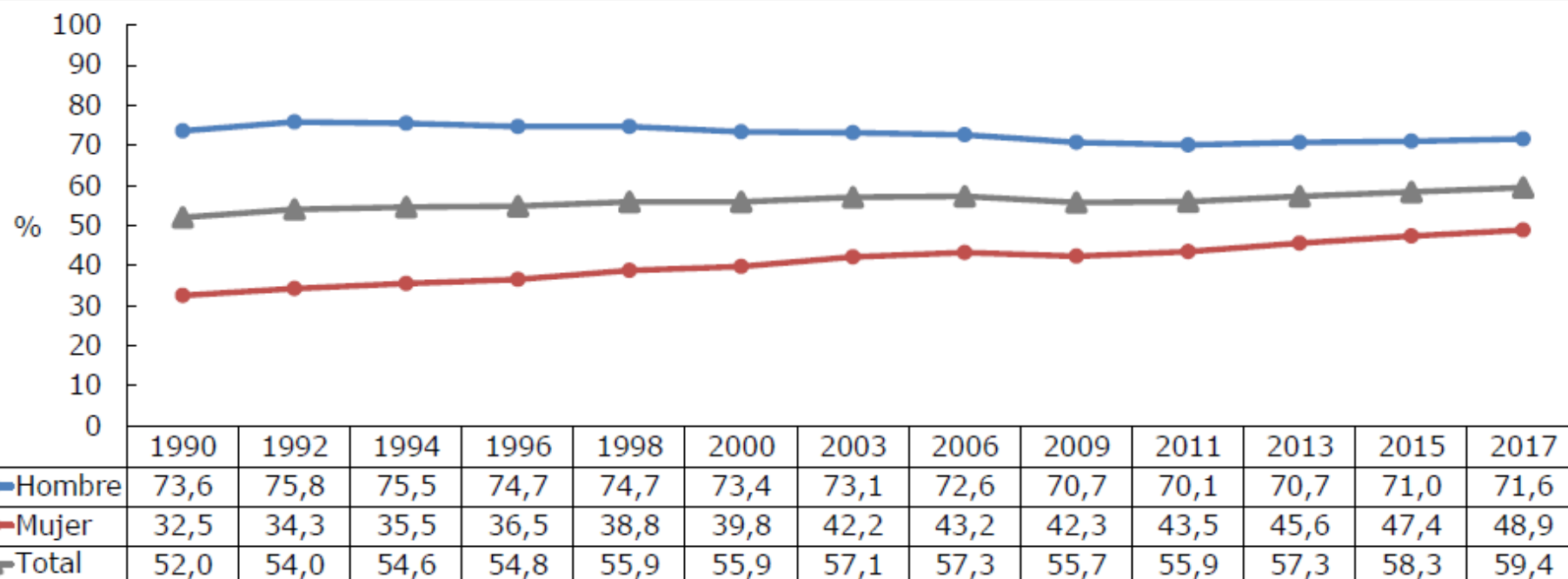
- En 2018, la mujeres se titularon principalmente de carreras profesionales del área de salud y educación, mientras que los hombres lo hicieron en tecnología y administración y comercio.

Participación de hombres y mujeres en carreras profesionales según área de conocimiento, 2018



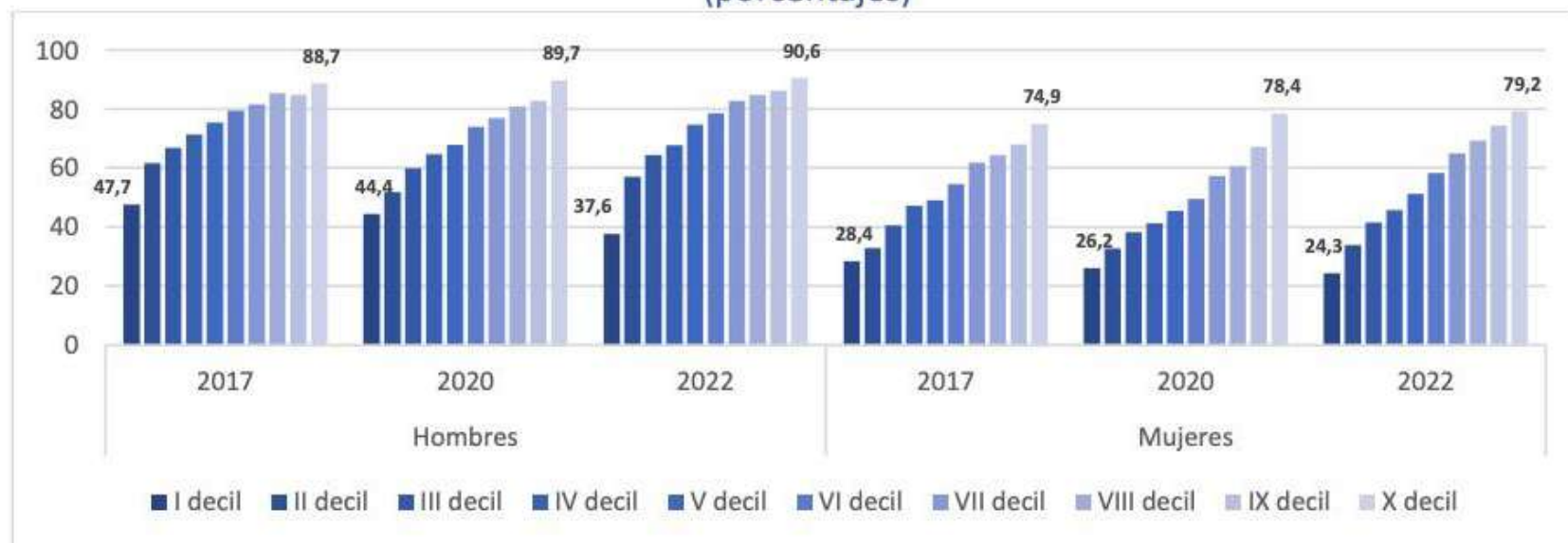
Tasa de participación laboral por sexo, 1990-2017

(Porcentaje, población de 15 años o más por sexo y total)



* Al 95% de confianza, se encuentran diferencias significativas en la participación laboral total y en la femenina entre los años 2015 y 2017.

Gráfico 3: Evolución de las tasas de participación laboral según sexo y decil de ingreso autónomo per cápita del hogar (2017, 2020, 2022) (porcentajes)

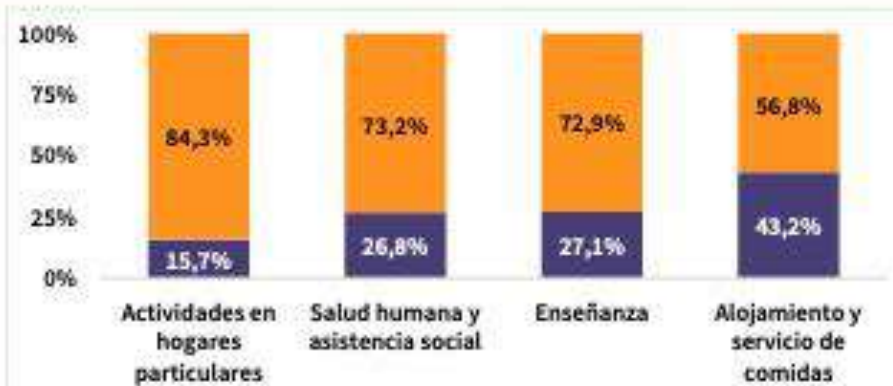


A un 95% de confianza se encuentran diferencias estadísticamente significativas en las estimaciones 2022 y 2020 para los hombres (excepto en el decil X) y para las mujeres (excepto en los deciles II y X); y entre el año 2022 y 2017 se encuentran diferencias estadísticamente significativas para los hombres (excepto en deciles V al IX) y para las mujeres (excepto en deciles II al IV).

Fuente: serie Casen años respectivos.

¿Cuáles son las principales actividades económicas en que se desempeñan las mujeres ocupadas?

Actividad económica con mayor concentración de mujeres



En actividades vinculadas a labores domésticas y del cuidado de otras personas, la proporción de mujeres es significativamente mayor.

■ Hombres ■ Mujeres

Actividad económica con mayor concentración de hombres



En actividades vinculadas a rubros de la construcción, minería y suministros, la proporción de hombres es significativamente mayor.

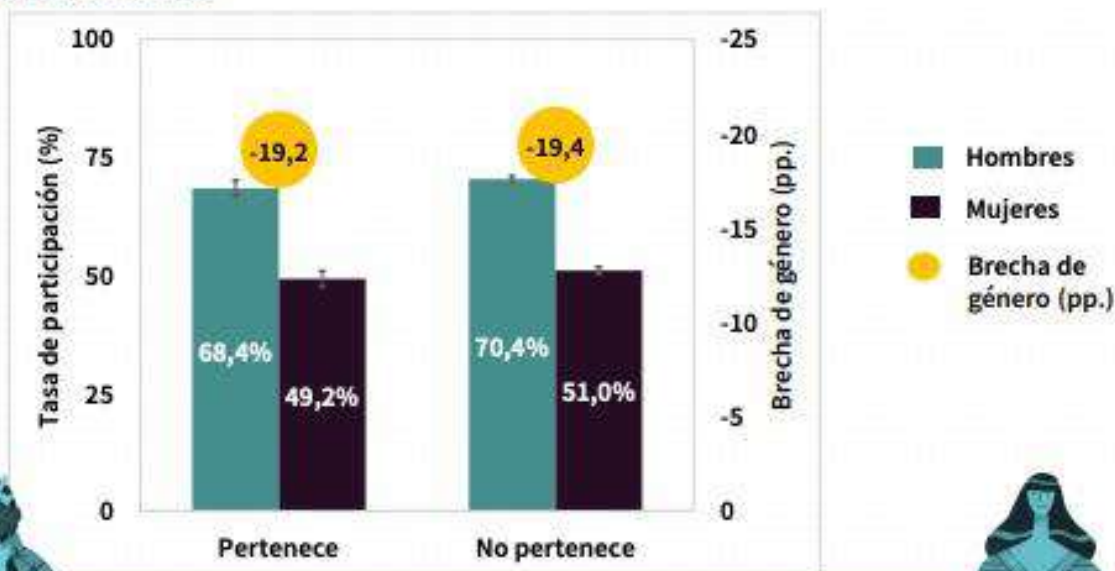
La división sexual del trabajo se evidencia en las actividades económicas a las que se dedican las personas ocupadas

Nota: Las diferencias entre hombres y mujeres presentadas en los gráficos son estadísticamente significativas.

Fuente: Encuesta Nacional de Empleo (ENE), INE, trimestre calendario octubre-diciembre de 2022.

Participación en el mercado laboral

En el último trimestre de 2022, la tasa de participación en el mercado laboral de las personas que declararon pertenecer a un pueblo originario fue 49,2% en las mujeres y 68,4% en los hombres.



Se observa una tendencia: las mujeres tienen una menor participación que los hombres en el mercado laboral, independiente de su pertenencia a un pueblo originario.

Además, las mujeres que pertenecen a un pueblo originario participan 1,8 puntos porcentuales (pp.) menos que las mujeres que no pertenecen.

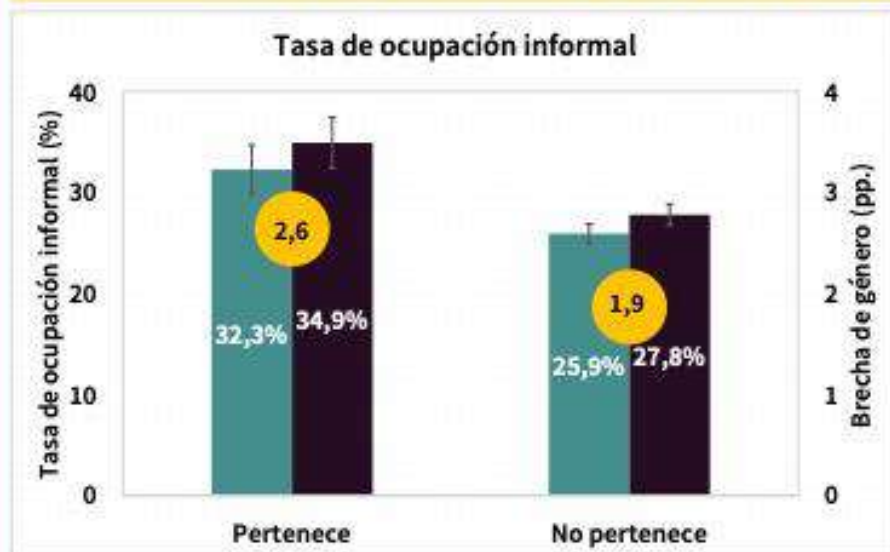


Nota 1: Las diferencias presentadas entre mujeres y hombres de ambos grupos son estadísticamente significativas.

Nota 2: La diferencia presentada entre mujeres que pertenecen y no pertenecen a un pueblo originario es estadísticamente significativa.

Fuente: Encuesta Nacional de Empleo (ENE), INE, trimestre calendario octubre-diciembre de 2022.

¿Cuál es la tasa de ocupación informal de las mujeres que declaran pertenecer a un pueblo originario?



34,9% de las mujeres ocupadas que pertenecen a un pueblo originario lo hacen de manera informal.



■ Hombres ■ Mujeres ● Brecha de Género (pp.)

Las mujeres que pertenecen a pueblos originarios participan 7,1 puntos porcentuales (pp.) más en el mercado laboral informal que aquellas que no pertenecen.

Nota 1: Las diferencias presentadas entre mujeres y hombres de ambos grupos son estadísticamente significativas.

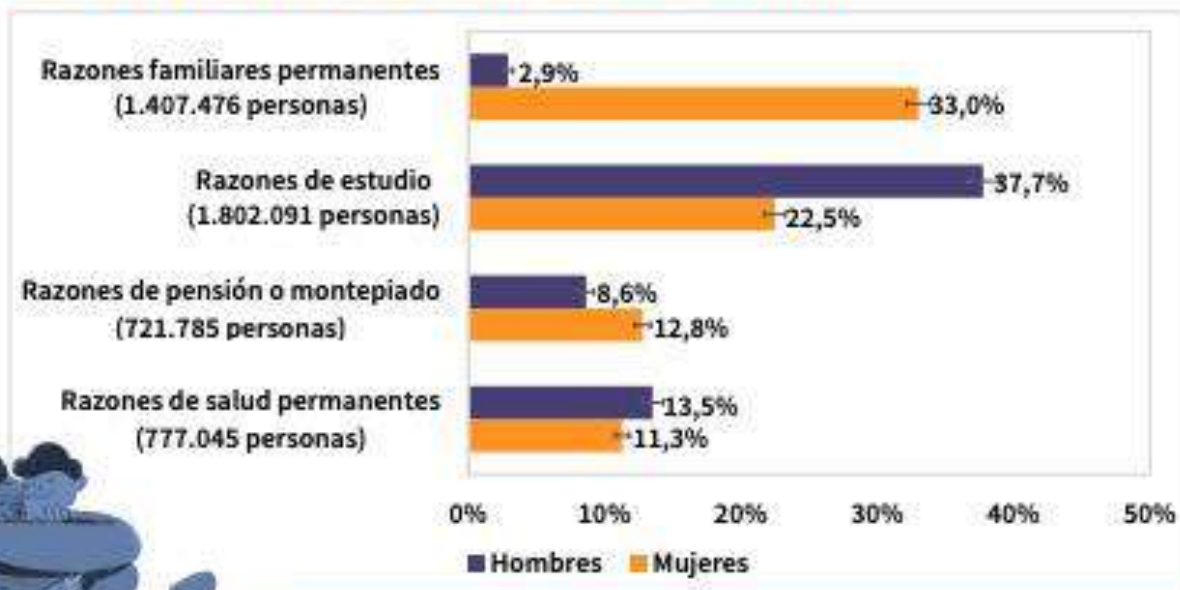
Nota 2: La diferencia presentada entre mujeres que pertenecen y no pertenecen a un pueblo originario es estadísticamente significativa.

Fuente: Encuesta Nacional de Empleo (ENE), INE, trimestre calendario octubre-diciembre de 2022.

¿Cuáles son las principales razones por las que las mujeres no participan del mercado laboral?



OBSERVATORIO
Género y Equidad



1.338.800 mujeres no participaron del mercado laboral por razones familiares permanentes.

En relación con los hombres, una mayor proporción de mujeres no participa en el mercado laboral por razones familiares permanentes.

La participación en el mercado laboral impacta la posibilidad de recibir ingresos propios, condicionando la autonomía económica de las personas.

Nota 1: Las diferencias entre hombres y mujeres presentadas en los gráficos son estadísticamente significativas.

Nota 2: Se presentan las razones con mayor concentración de mujeres que no participan del mercado laboral. Se excluyen del gráfico las siguientes categorías: "razones de jubilación", "sin deseos de trabajar", "razones personales temporales", "otras razones", "razones estacionales" y "razones de desaliento".

Fuente: Encuesta Nacional de Empleo (ENE), INE, trimestre calendario octubre-diciembre de 2022.



■ Actividades de trabajo no remunerado, según sexo y edad

- Como contraparte, el tiempo de trabajo no remunerado aumenta considerablemente en las mujeres con edades entre 25 y 45 años, para ir decreciendo en los dos tramos etarios siguientes.

Tiempo promedio en un día tipo dedicado a actividades de trabajo no remunerado, según sexo y tramo de edad



Tiempo promedio en participantes
● Hombres ● Mujeres

GÉNERO E INGRESOS EN CHILE

En 2020, las mujeres obtuvieron ingresos en promedio **20,4%** menores que los hombres

Ingreso promedio mensual de las personas ocupadas y brecha de género. Años 2018-2020⁽¹⁾



⁽¹⁾ La brecha en el ingreso es la diferencia porcentual entre el ingreso de las mujeres ocupadas respecto al de los hombres ocupados. Una brecha negativa indica que el ingreso de las mujeres es inferior al de los hombres.

Nota: la simbología "±" en el gráfico representa el intervalo de confianza de la estimación. Este constituye el rango de valores que contiene el verdadero valor del parámetro poblacional desconocido con un 95% de nivel de confianza, cuanto más amplio sea el intervalo, menor será la precisión.
Fuente: Encuesta Suplementaria de Ingresos (ESI), INE, 2018 - 2020.

GÉNERO Y DESIGUALDAD DE INGRESOS EN CHILE



OBSERVATORIO
Género y Equidad

Las mujeres que declararon ser de pueblos originarios ganaron en promedio ingresos menores que aquellas que indicaron no pertenecer, pero la brecha de género permanece.

Entre las personas de pueblos originarios, las mujeres ganaron **\$451.280** en promedio, lo que equivale a **22,8% menos** que los hombres. Mientras tanto, dentro de la población que no pertenece a pueblos originarios, las mujeres ganaron **\$601.377** en promedio, **21,8% menos** que los hombres.

Ingreso medio de personas ocupadas según pertenencia a pueblos originarios (2021)

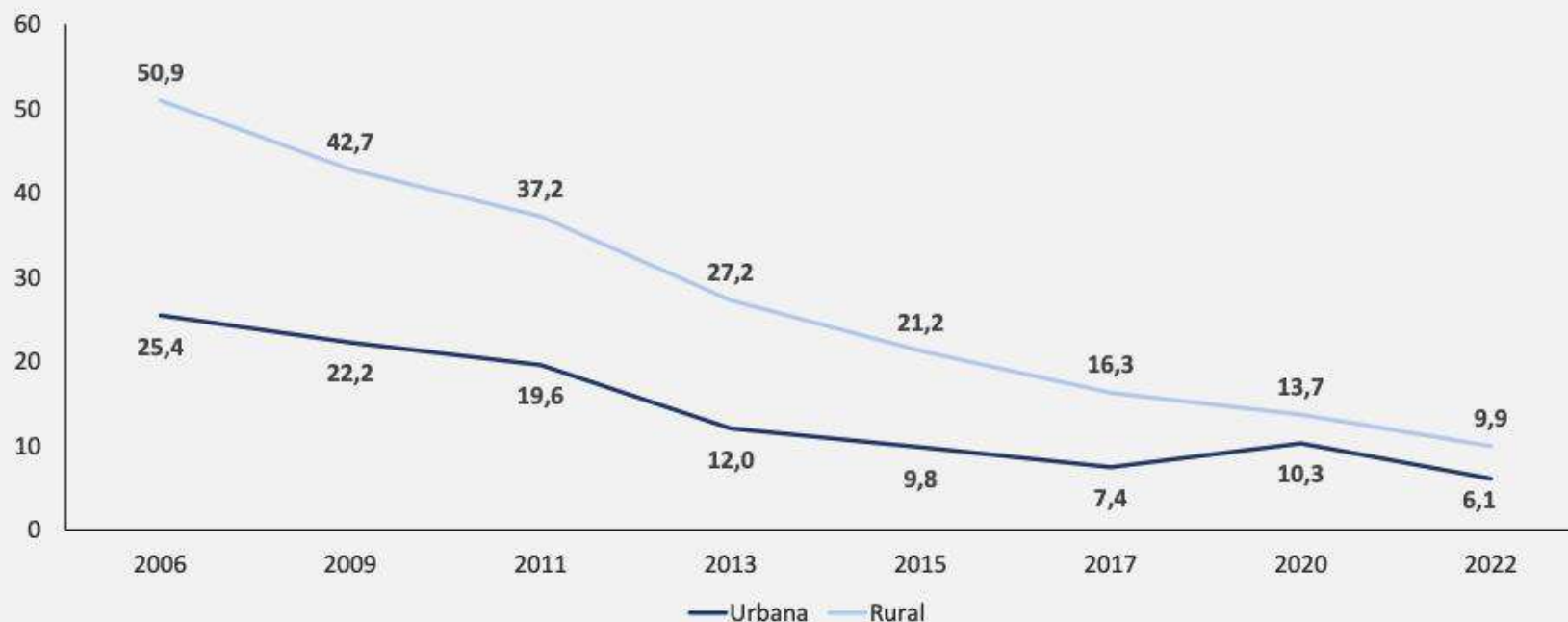


Fuente: Encuesta Suplementaria de Ingresos 2021, INE.
Ver nota metodológica en última lámina.



Incidencia de la pobreza en la población por área, 2006 - 2022

(Porcentaje, personas por área)

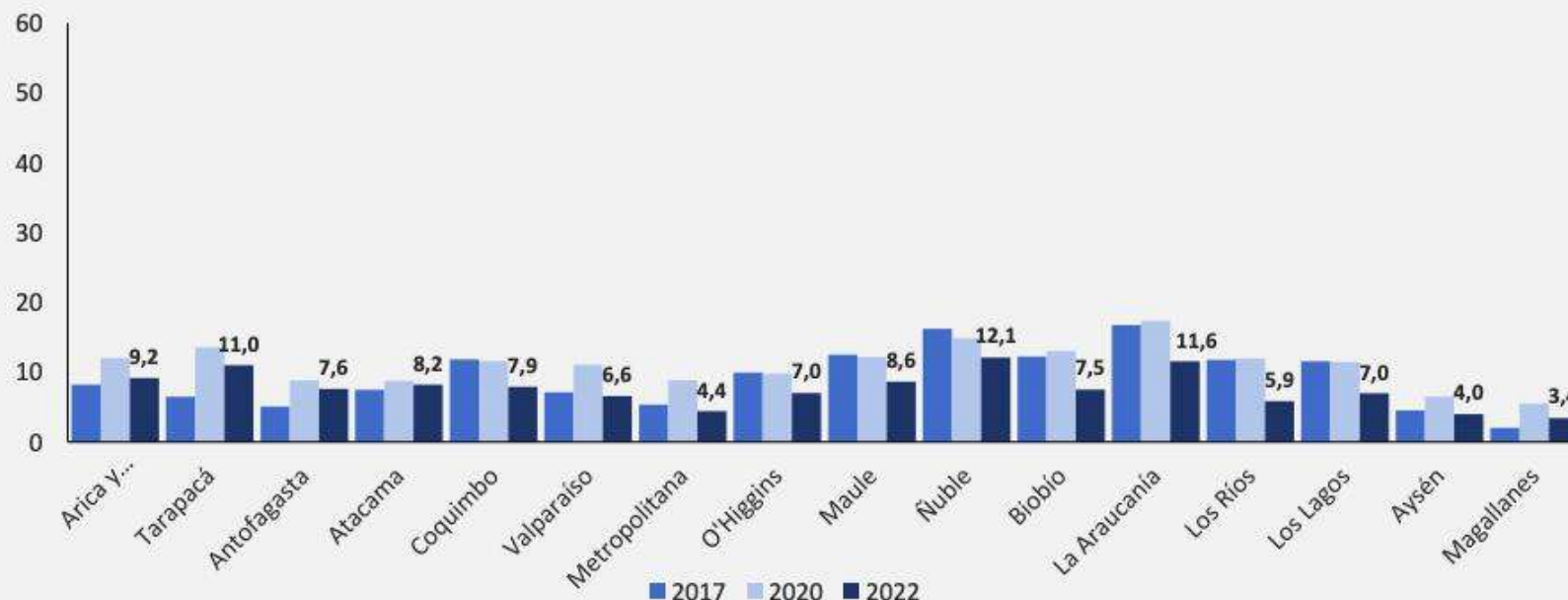


* Al 95% de confianza, las diferencias con respecto al 2022 SON estadísticamente significativas para todos los periodos. Las diferencias entre el área "Urbana" y "Rural" SON significativas al 95% de confianza para todos los años de la serie.

* Se excluye servicio doméstico puertas adentro y su núcleo familiar.

Incidencia de la pobreza en la población por región, 2017-2022

(Porcentaje, personas por región)

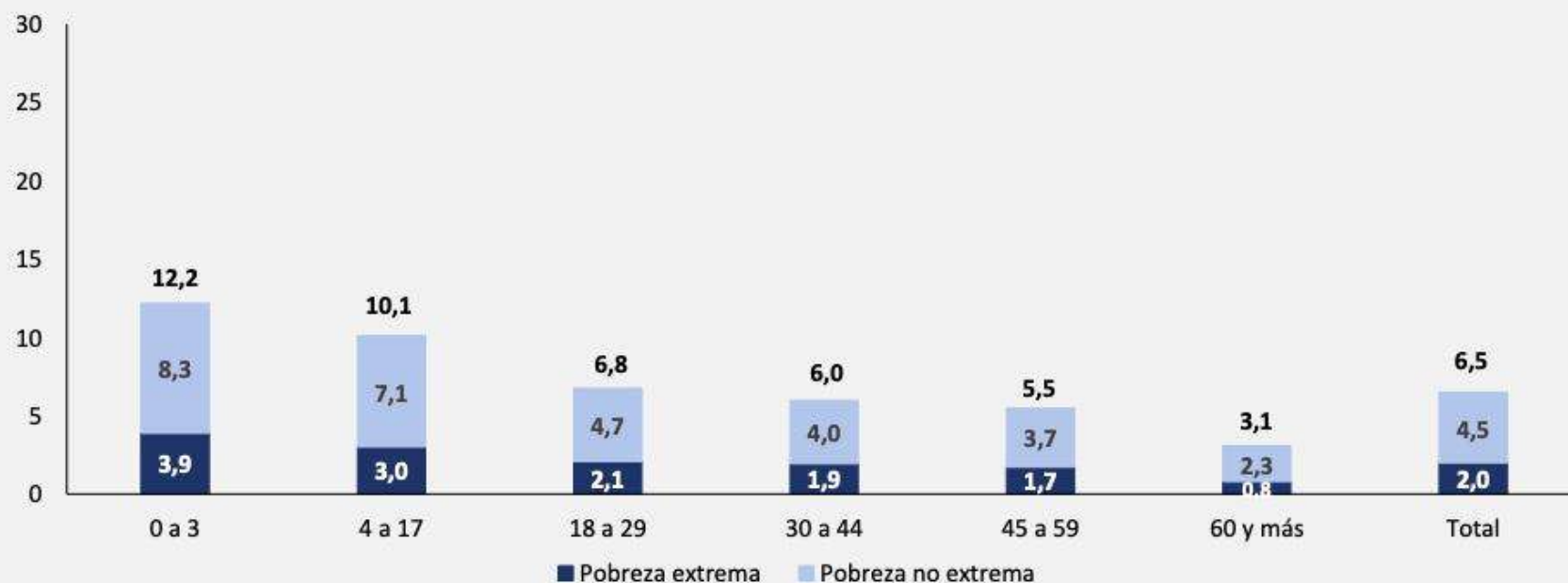


* Al 95% de confianza, las diferencias entre 2020 y 2022 SON estadísticamente significativas, exceptuando las regiones de Tarapacá, Antofagasta, Atacama y Magallanes. Entre 2017 y 2022 las diferencias SON estadísticamente significativas, exceptuando las regiones de: Arica y Parinacota, Atacama, Valparaíso, Aysén y Magallanes.

* Se excluye servicio doméstico puertas adentro y su núcleo familiar.

Incidencia de la pobreza y de la pobreza extrema en la población por grupo de edad, 2022

(Porcentaje, personas por grupo de edad)



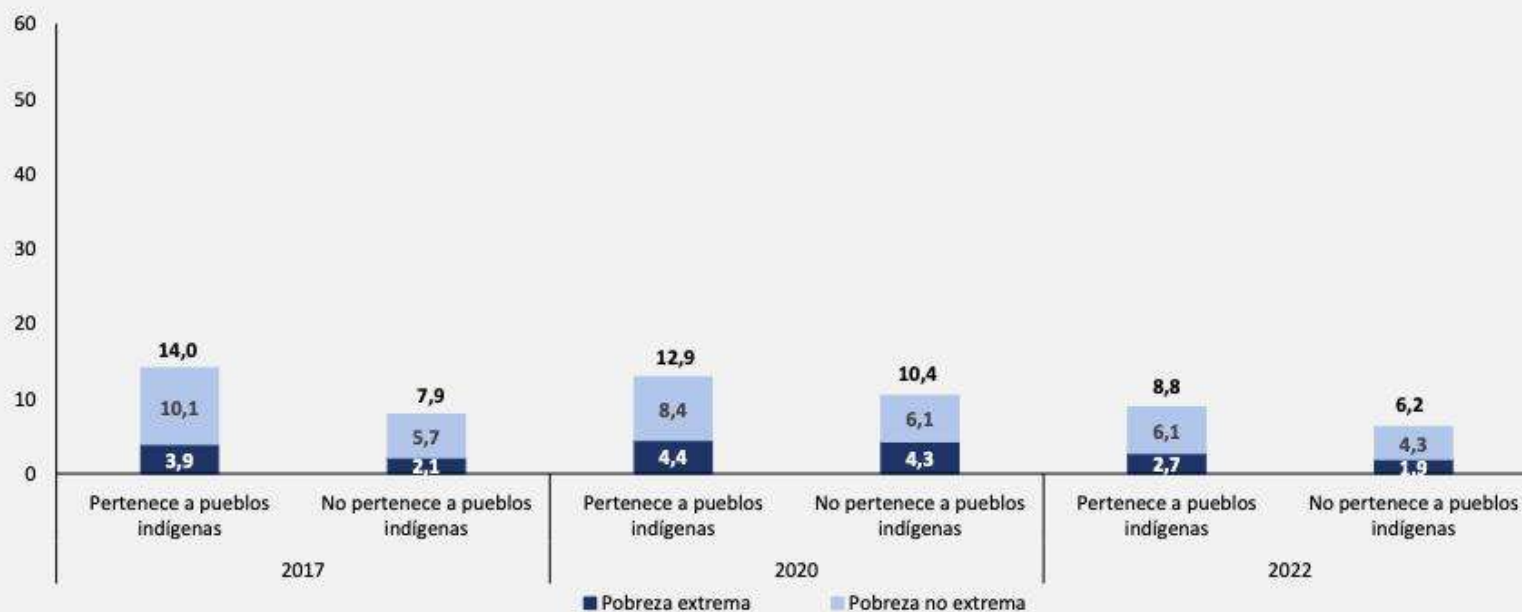
* Al 95% de confianza, las diferencias SON estadísticamente significativas para cada tramo etario con respecto al promedio nacional, exceptuando el tramo de 18 a 29 años para: (1) Pobreza extrema, (2) Pobreza no extrema y (3) Pobreza; y para el tramo de 30 a 44 años para: (1) Pobreza extrema.

* Se excluye servicio doméstico puertas adentro y su núcleo familiar.

Fuente: Ministerio de Desarrollo Social y Familia, Encuesta Casen 2022.

Incidencia de la pobreza y de la pobreza extrema en la población por pertenencia a pueblos indígenas, 2017-2022

(Porcentaje, personas por pertenencia a pueblos indígenas)

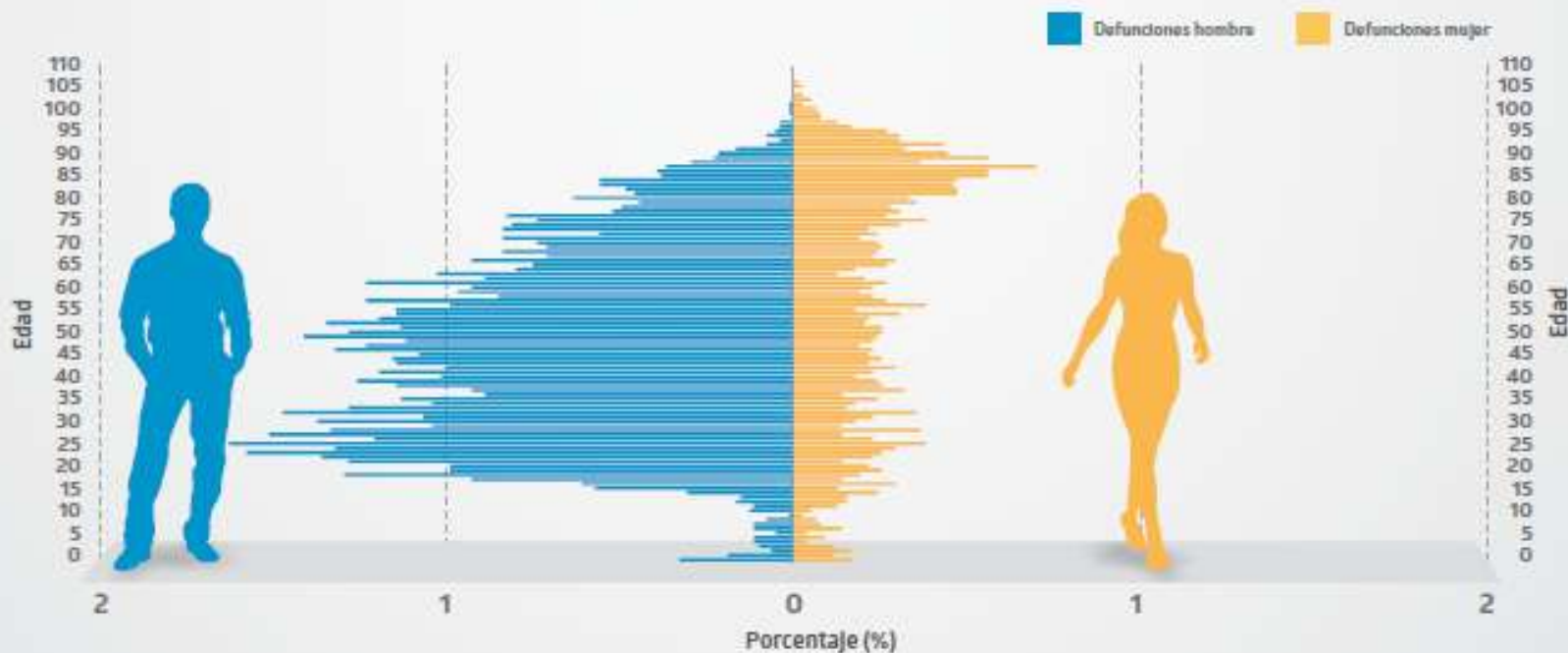


* Al 95% de confianza, las diferencias según pertenencia a pueblos indígenas SON estadísticamente significativas para todas las categorías presentadas, excepto para: (1) Pobreza Extrema en el periodo entre 2017 y 2022 en el caso "no pertenece a pueblos indígenas".

* Se excluye servicio doméstico puertas adentro y su núcleo familiar.

Defunciones por causas externas de mortalidad, por sexo y edad del fallecido, 2015

- En las causas externas de mortalidad, la cuarta con mayor incidencia en el país, es evidente la sobremortalidad masculina, en especial desde los 15 hasta los 80 años de edad, aproximadamente, lo que influye en forma directa en la mayor cantidad de mujeres en edades avanzadas que hay en el país con respecto a los hombres.
- La sobremortalidad masculina también se aprecia, pero a menor escala, antes del primer año de vida; de hecho, en 2015, de las 39 muertes de menores de un año que hubo, un 67% correspondieron a hombres.
- Ese mismo año, esta causa provocó la muerte de 5.908 hombres y de 1.961 mujeres en total, cifras que, en comparación con 2014, implicaron aumentos de 0,4% y 5,2%, respectivamente.



Prevalencia de síntomas depresivos

	2003		2009-2010		2016-2017	
	Hombres	Mujeres	Hombres	Mujeres	Hombres	Mujeres
Depresión Último año	10,40%	24,30%	9,10%	26,30%	10,00%	21,70%

Fuente: Ministerio de Salud. Encuesta Nacional de Salud 2003, 2009-2010 y 2016-2017.

PREVALENCIA DE SÍNTOMAS DEPRESIVOS EN EL ÚLTIMO AÑO DE LA REGIÓN DE ARICA Y PARINACOTA, POR SEXO, 2009

	Prevalencia	
	Hombres	Mujeres
Arica y Parinacota	3,2%	21,1%
Tarapacá	0,3%	5,2%
Antofagasta	2,0%	21,0%
Atacama	8,3%	20,2%
Coquimbo	8,1%	12,8%
Valparaíso	5,1%	32,7%
Región Metropolitana	7,6%	29,3%
O'Higgins	3,4%	19,5%
Maule	14,3%	28,1%
Bio Bio	15,9%	24,0%
La Araucanía	21,2%	34,9%
Los Ríos	6,2%	21,5%
Los Lagos	5,4%	20,0%
Aysén	9,4%	8,3%
Magallanes	1,1%	11,4%

Fuente: Ministerio de Salud (Minsal), Encuesta Nacional de Salud 2009-2010.

Salud mental como elemento transversal

Del bienestar, viéndose afectado con todas las posibles afectaciones en las otras dimensiones

**MAYOR PREVALENCIA DE
PROBLEMAS DE SALUD MENTAL EN:**



20,8%

**Personas con
inseguridad
económica. (Vs.
8,5%)**

25,8%

**Trabajadores y
trabajadoras sin
oportunidades que
habilita su empleo.
(Vs. 10,3%)**

23,5%

**Trabajadores y
trabajadoras sin
oportunidades
brindadas por su
nivel educacional.
(Vs. 9,3%)**

36,9%

**Personas que viven
en condiciones
habitacionales con
problemas. (Vs.
11,6%)**

Salud mental como elemento transversal

Del bienestar, viéndose afectado con todas las posibles afectaciones en las otras dimensiones

**MAYOR PREVALENCIA DE
PROBLEMAS DE SALUD MENTAL EN:**



22,3%

Quienes sienten
inseguridad
respecto del
entorno en el
que viven (Vs.
11,8%)

24,8%

Quienes han visto
limitadas sus
actividades por
problemas del medio
ambiente (Vs.
14,3%)

28,8%

para quienes no
tienen ningún
conocido al cual
recorrir (Vs. 13,7%)

32,7%

Quienes han sido
maltratados. (Vs.
13,9%)

PREVALENCIA VIDA VIOLENCIA INTRAFAMILIAR, GENERAL EN MUJERES

(*)(**)

AÑO	Prevalencia
2012	35,1
2017	38,8
2019	41,2

FUENTE: Subsecretaría de Prevención del Delito, Ministerio del Interior y Seguridad Pública, Encuesta Nacional de Victimización por Violencia Intrafamiliar y Delitos Sexuales, 2012, 2017 y 2019.

(*) Se considera a las mujeres entre 15 y 49 años.

(**) Los datos son presentados a nivel nacional.

En 2019, 41,2% de mujeres declaró haber vivido una o más situaciones de violencia a lo largo de su vida, ejercida por su pareja, ex pareja o algún familiar.

Violencia intrafamiliar

Fiscalía

En 2021 ingresaron a la Fiscalía **154.770 víctimas de Violencia Intrafamiliar según la Ley VIF, de las cuales 117.990 (76,29%) fueron mujeres.**

Hubo **38.212 víctimas de delitos sexuales, 32.579 mujeres (86,95%)**

Carabineros

Delito	Total	Víctimas mujeres	Porcentaje
Violencia intrafamiliar	91.201	70.654	77,5%
Violaciones	2.592	1.936	74,7%
Abusos sexuales y otros delitos sexuales	9.051	6.669	73,7%
TOTAL	102.844	79.259	77,1%

Femicidios

Durante el año 2022 se registraron **43 femicidios consumados y 178 frustrados (MMyEG), 56 femicidios y 6 suicidios femicidas (Red Violencia).**

Este año 2023 llevamos **37 femicidios consumados y 192 femicidios frustrados (MMYEG)**

Delitos sexuales

Víctimas ingresadas por Delitos sexuales, Sexo y Tramo Etario, 2022.

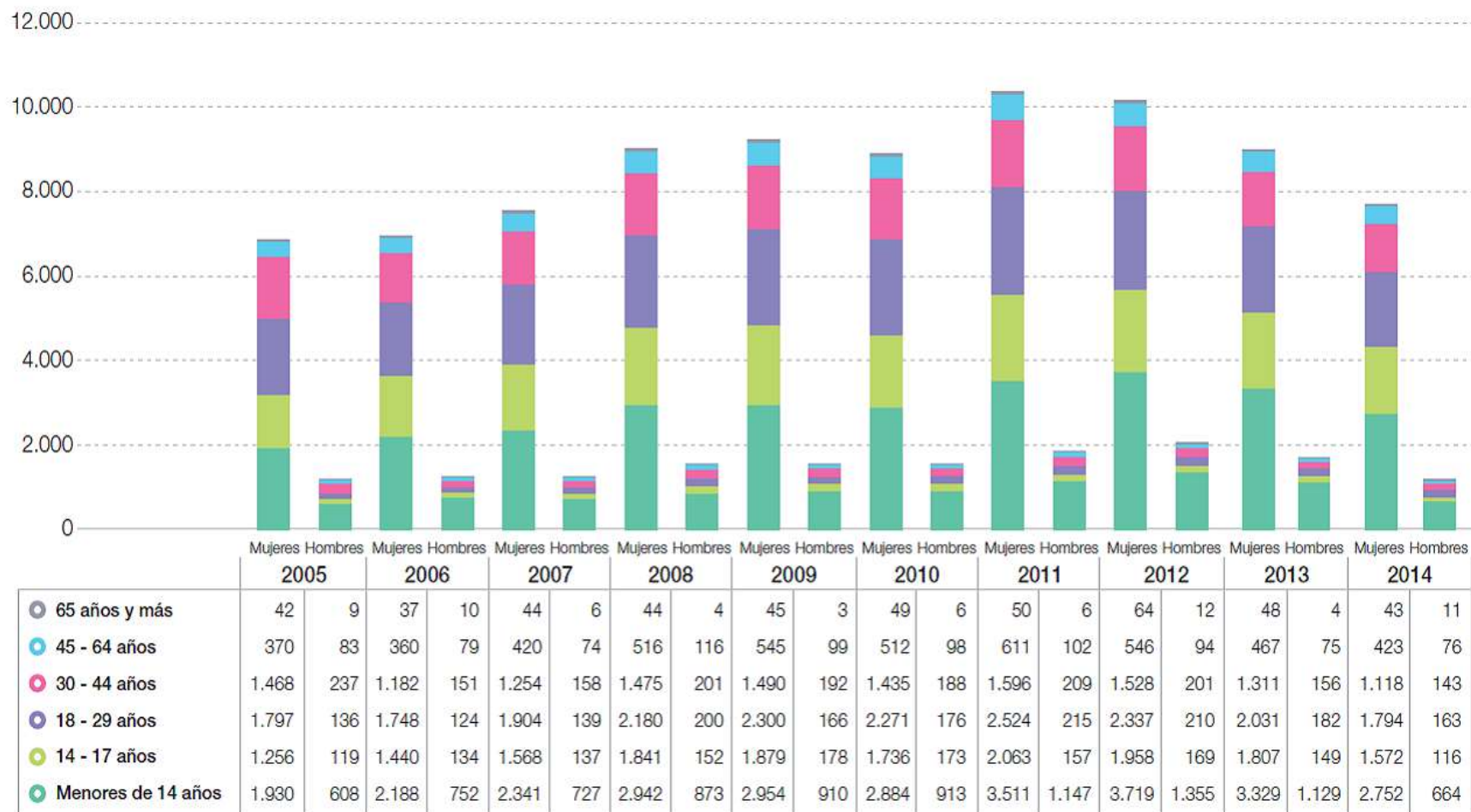
Víctimas	Menores de edad	Mayores de edad	s/i	Total	% Menores	% sobre Total
Mujeres	33.019	11.466	601	45.086	73,2	87,2
Hombres	5.194	1.335	104	6.633	78,3	12,8
Total	38.213	12.801	705	51.719	73,9	100,0

Fuente: Ministerio Público. Boletín Estadístico Anual. Enero - diciembre 2022

Víctimas de violación y abuso sexual 2005-2014

Número de víctimas de violación y abuso sexual según tramo de edad, por sexo, 2005-2014

Número de víctimas



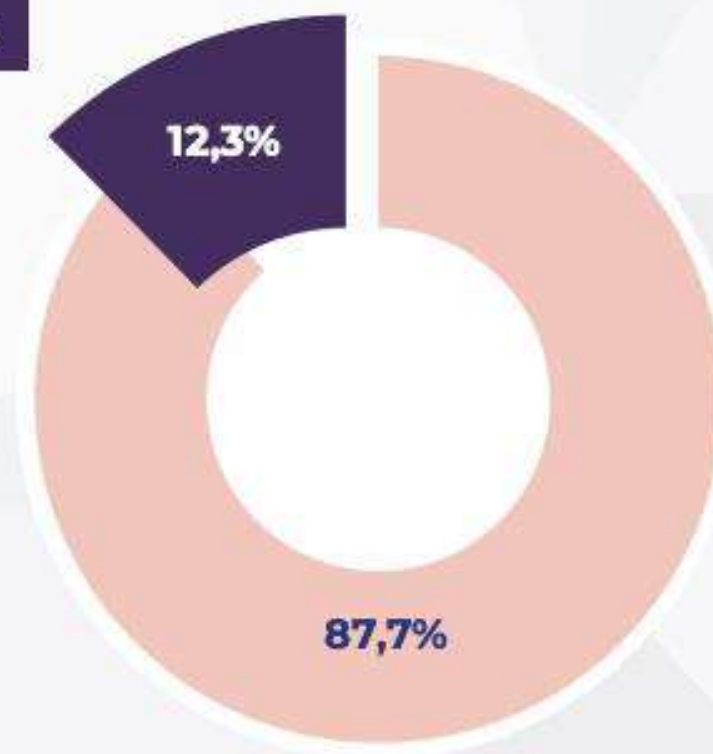
Fuente: Subsecretaría de Prevención del Delito.

Durante 2022,

12,3% de mujeres jóvenes*

fueron víctimas de **violencia física** por parte de una **persona** desconocida, en un **lugar público**.

*Mujeres entre 15 y 29 años



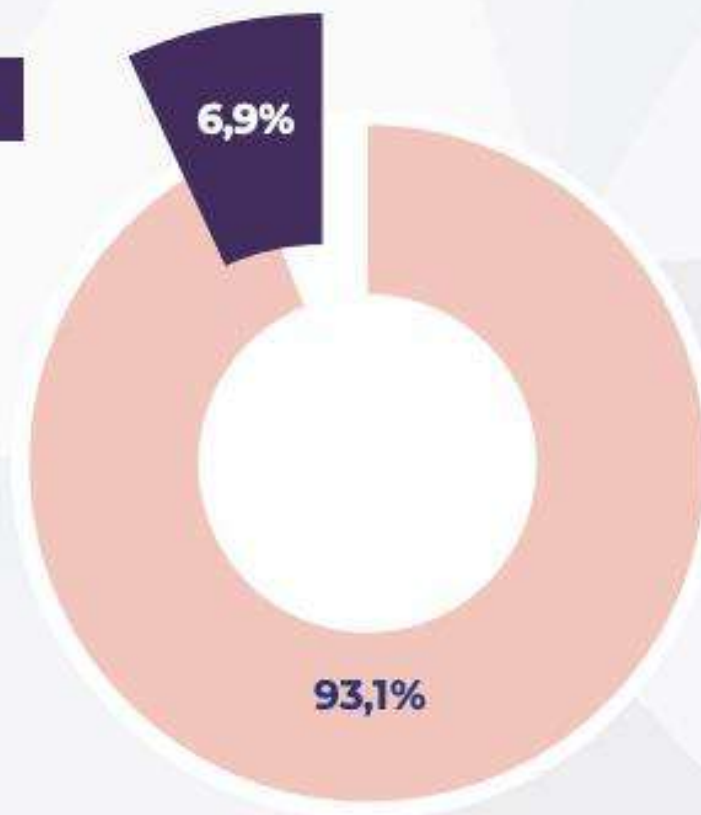
Fuente: Instituto Nacional de la Juventud (INJUV),
Décima Encuesta Nacional de Juventudes, 2022.
Datos disponibles en la Subcomisión de Estadísticas
de Género (SEG) www.estadisticasdegenero.cl/

Durante 2022,

6,9% de las mujeres jóvenes*

fueron víctimas de **violencia física** en **relaciones de pareja** actuales

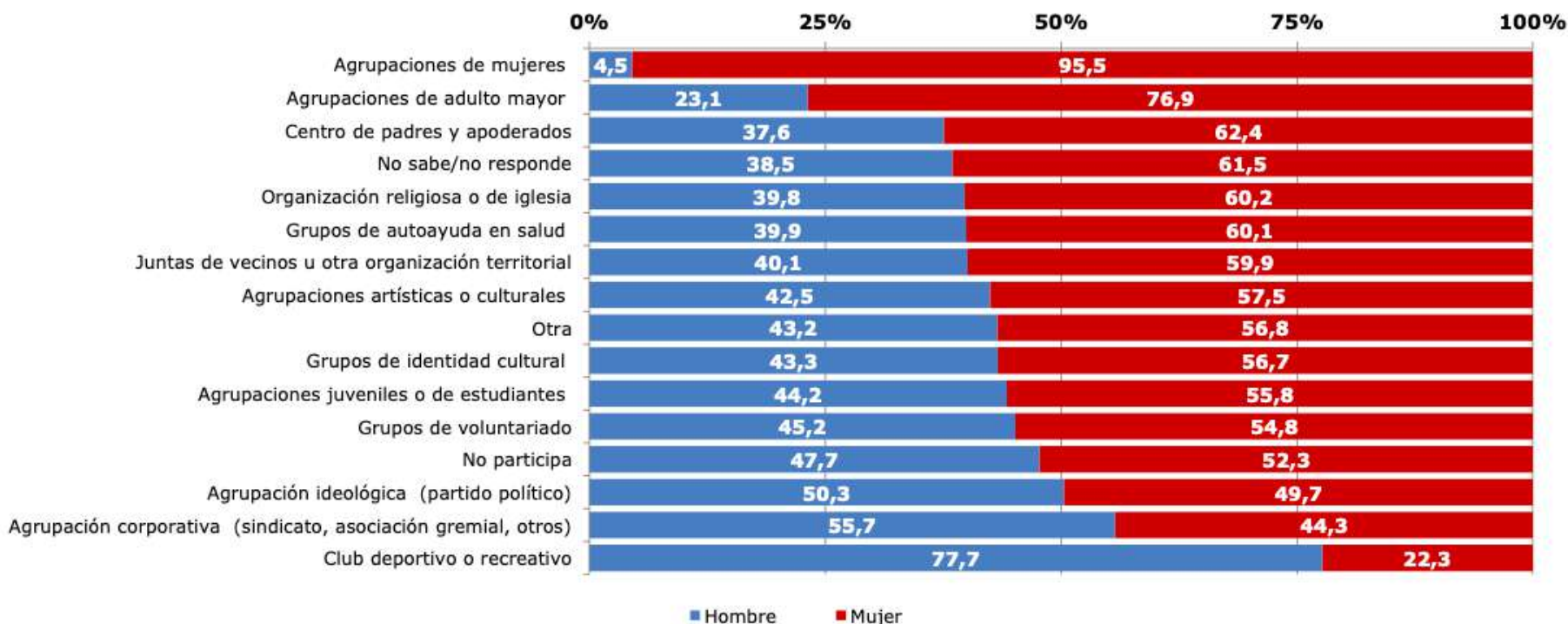
*Mujeres entre 15 y 29 años



Fuente: Instituto Nacional de la Juventud (INJUV),
Décima Encuesta Nacional de Juventudes, 2022.
Datos disponibles en la Subcomisión de Estadísticas
de Género (SEG) www.estadisticasdegenero.cl/

Distribución de la población de 12 años o más que participa en cada tipo de organización o grupo organizado según sexo (2017)

(Porcentaje, población de 12 años o más por sexo y tipo de organización o grupo organizado)



Diferencias por sexo: Al 95% de confianza, las diferencias son estadísticamente significativas entre sexos al interior de todos los tipos de organización, excepto en Agrupación ideológica (Partidos políticos).

Fuente: Ministerio de Desarrollo Social, Encuesta Casen 2017.

MUJERES EN ALTOS CARGOS POLITICOS 1990 – 2022

	1990	1995	2000	2006	2010	2012	2016	2018	2022
	%	%	%	%	%	%	%	%	%
Mujeres ministras	5,3	15,8	31,3	50,0	27,3	18,2	34,8	30,4	58,3
Mujeres Subsecretarias	n/d	3,6	25,9	48,4	31,0	22,6	37,5	33,3	50,0
Mujeres Intendentas /gobernadoras (*)	8,0	7,7	23,1	46,2	26,7	20,0	13,3	33,3	18,8
Mujeres Ministras en Cortes de Apelaciones	5,8	27,5	34,0	35,6	n/d	n/d	43,3	42,0	45,9
Mujeres Diputadas	5,3	7,5	11,7	15	14,2	14,2	15,8	22,6	35,5
Mujeres Senadoras (elegidas democráticamente **)	5,4	5,3	5,3	5,3	13,9	13,9	15,8	23,3	24,0
Mujeres Alcaldesas	11,9	7,2	7,9	12,2	12,5	12,5	12,5	11,9	17,1
Mujeres Concejals	9,8	12,5	17	21,1	23,0	23,0	24,9	24,7	33,0

(*) En 2021 son elegidos democráticamente. (**) Hasta el año 2006 hubo senadores designados

Fuentes: Servicio Nacional de la Mujer, SERNAM, Guía Silber, Directorio de Instituciones de Chile, Mujeres Latinoamericanas en Cifras, www.eurosur.org/FLACSO/mujeres/ Servicio Electoral. Directivas Centrales de Partidos Políticos. Registro Especial de Directivas Centrales, www.interior.gob.cl/intendentes, www.interior.gob.cl/gobernaciones, www.gob.cl/subsecretarios, www.camara.cl, www.senado.cl, www.subdere.goc.cl/autoridades-nacionales/alcaldes INE - género

3. Algunos caminos para favorecer la participación de las mujeres

- Reconocimiento de las desigualdades y discriminaciones que viven los diferentes sectores: indicadores y testimonios de las situaciones concretas
- Conciencia social contra la desigualdad y la discriminación
- Historia y memorias de las luchas de las mujeres en los distintos contextos: el movimiento feminista, el movimiento de DDHH y sus lideresas, el movimiento campesino y sus lideresas, movimientos juveniles
- Reconocimiento de los avances y logros de las mujeres a través de sus organizaciones y luchas (sindicales, poblacionales, políticas, juveniles, etc.)

- Historia de la organización solidaria en respuesta a los desastres y emergencias
- Empoderamiento y alianzas entre las mujeres: sus resultados en la formulación de propuestas de políticas públicas, de propuestas a nivel local, etc.
- Hacer visible el aporte de las mujeres en todas las esferas
- Desarrollar nuevas propuestas, con participación de las mujeres, para cerrar las brechas históricas y las nuevas brechas y formas de discriminación que se abren con los cambios sociales: las nuevas tecnologías de la comunicación, las redes sociales, la inteligencia artificial

¡GRACIAS!

Teresa Valdés E.
Diciembre 2023